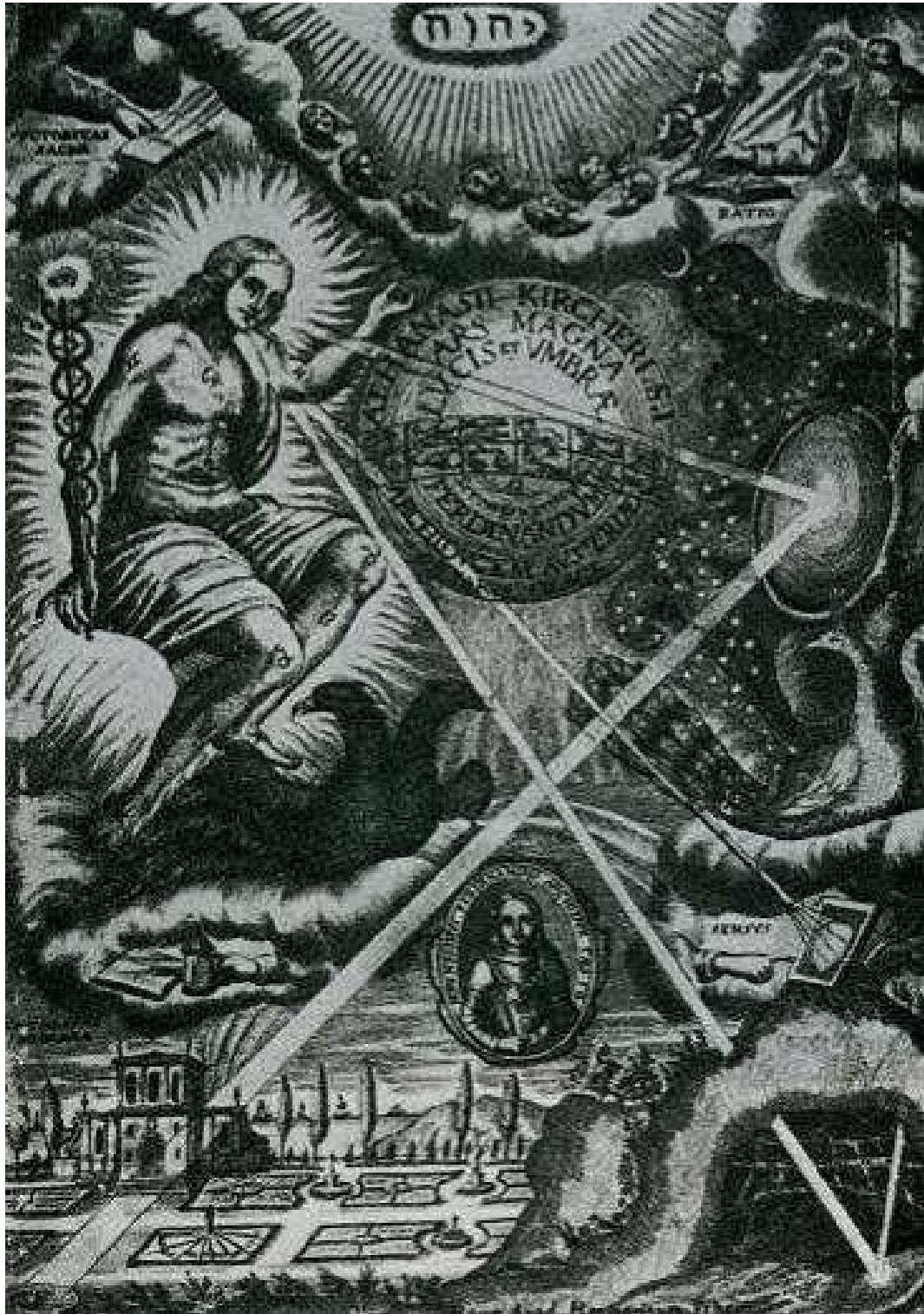


# SOLI DENTRO SOLI

Naba, Milano, 20/24 ottobre 2008

Giuseppe Vele, Giulia Bonelli



Athanasius Kircher

*Ars Magna Lucis et Umbrae in mundo*

1645–1646

# 0

## IDEA

L'idea rimanda a un cuore che pulsa, ai suoi vasi sanguigni e alle cellule che crescono. Al ventre e ai suoi apparati ad un sistema centrale che vive grazie alle sue reti.

La crescita della città è sempre avvenuta grazie alla precisazione di una serie di elementi che automaticamente caratterizzano il luogo in cui sono inseriti innescando processi di crescita spontanei. A quegli sviluppi virtuosi si sono andati sostituendo quelli frutto del caos e della giustapposizione tipici dello *sprawl*.

Ciò che è, evidentemente, importante è collocare gli elementi in un quadro generale e poi lasciare che il resto evolva.

E' di fondamentale importanza, per lo sviluppo della città futura, che i sistemi tecnologici, in continua evoluzione, abbiano i loro spazi: cavità, colline artificiali, *acropoli energetiche, templi dell'energia*.

La tecnologia sarà utilizzata per garantire il massimo accumulo di energia e l'ottimizzazione della trasmissione di essa ad un livello sempre più elevato e organizzato e servirà a far funzionare i templi.

A questi elementi sarà legata indissolubilmente la crescita delle nuove parti di città o il riassetto equilibrato di porzioni di città costruite- una periferia degradata assumerà ordine rinnovato se al suo interno si realizza un tempio dell'energia, elemento fondativo di un nuovo assetto che lega natura e artificio.

Un tempio accumula energia e la città si sviluppa, cresce e si modifica a seconda della quantità di energia che riceve dalla fonte.

Quando la capacità del tempio raggiungerà il suo massimo rendimento anche la porzione di città ad esso collegata dovrà arrestare la sua espansione e sopravvivere in equilibrio, lasciando il posto ad un'altra *casa dell'energia*.

Così, si avrà un sistema a struttura policentrica il cui funzionamento è garantito dalla presenza di una rete.

# 1

## PERCHE' PARLIAMO DI ENERGIA?

Accendete la luce.

E ora domandatevi da dove viene l'energia che alimenta la lampadina. Chi e come la produce e dove si trova la fonte?

Non lo saprete mai.

Il *tempio dell'energia*, accumulatore e distributore, di contro, è una entità riconoscibile, visibile.

Il minimo comune denominatore per la vita sul pianeta è costituito dalla persistenza delle risorse naturali (aria, acqua, terra, luce).

Saranno l'inclinazione dei raggi del sole, il vento, la pioggia, la terra a regolare la configurazione degli spazi.

La nostra idea- democratica, sovranazionale, oltre le lingue, le religioni, le razze- promuove l' autosufficienza energetica di parti di città basata sulla connessione di nuove fonti energetiche.

In sintesi si tratta di un sistema dimensionale che parte dalle fonti primarie di accumulo e trasmissione dell'energia e giunge fino al *tempio* che serve i singoli quartieri urbani.

Il tempio è un simbolo della contemporaneità destinato ad entrare nella storia: è legato all'immanente e al trascendente e i suoi effetti si manifestano in ogni luogo e in tutto ciò che è armoniosamente legato alla causa.

# 2

## IL TEMPIO E LA RETE

Esiste un legame tra il concetto di tempio che cattura e diffonde energia e il tempio elemento primario di una struttura urbana antica.

Le forme elementari sono la testimonianza di *visioni del mondo*: dolmen, menhir, il sacro cerchio di Stonehenge, le ziqqurat sono archetipi, elementi primari delle civiltà antiche che in futuro potranno essere collegati attraverso una rete fisica, mentale, spirituale. I nuovi templi caratterizzeranno lo spazio urbano per la loro mole simbolica, per la loro importanza, influenzando l'insieme delle condizioni sociali-culturali-morali delle persone, istaurando legami che contrassegnano le forme della vita fisica e spirituale. In sintesi, come i templi della storia, diverranno indirettamente un tramite tra l'uomo e l'universo. Gli *elementi primari*, esito della ricerca spaziale contemporanea, saranno capaci di accelerare il processo di urbanizzazione di una città, agiranno come catalizzatori aumentando la fede nella responsabilità sociale ed antropologica del paradigma estetico e nel rafforzamento vitale *delle visioni*.

L'essenza stessa delle città sarà data dalla variazione e dalla crescita legate indissolubilmente alle fonti. Il concetto di tempio che abbiamo in mente, che permea i nostri progetti, è dotato di valori simbolici e funzionali "necessari" alla sopravvivenza dell'uomo che ha bisogno di rigenerare il corpo, la mente, lo spirito.

Il tempio contemporaneo è uno spazio attraversabile e consente a tutti di entrare rigenerarsi, uscire. Il tempio è edificio pubblico per eccellenza: è la luce e l'energia che tutti devono poter respirare, vedere. Il tempio ha un doppio valore: accumulare energia e diffonderla e innalzare il livello di coscienza degli abitanti del pianeta. Il tempio è il luogo fisico, lo spazio dove si accumula l'energia in esso trasportata da diversi elementi captanti. Gli elementi captanti sono le parti attive del sistema-tempio.

Il tempio, a sua volta, è un punto della rete. La rete è data dal collegamento tra infiniti templi.

# 3

## A CHE SERVE IL TEMPIO

La tecnologia si evolve con ritmi vertiginosi che rendono obsoleti in poco tempo i sistemi di generazione dell'energia.

Immaginare uno spazio specifico in cui raccogliere per poi diffondere serve a garantire un rapido e semplice adattamento del sistema- energia ai ritrovati della tecnica.

Il tempio servirà a contrastare la discretizzazione minuta dei sistemi di captazione (elementi captanti) sul territorio che non rappresenta un sistema globale e non garantisce un effettivo, costante, controllabile risparmio energetico nel tempo.

Il tempio avvicina l'uomo all'aldilà, a ciò che c'è oltre a ciò che sappiamo esistere ma non sappiamo più riconoscere.

# 4

## SPERIMENTAZIONE

La sperimentazione consiste nella realizzazione di una “camera di accumulo” della luce e del calore situata all’interno dell’edificio che accoglie l’aula magna del Naba. La camera rappresenta un sottosistema del tempio più ampio costituito dall’intero edificio se immaginiamo che in futuro verranno realizzati altri accumulatori di risorse a ridosso del fabbricato. Prima della costruzione del tempio sarà necessario realizzare gli elementi captanti che trasferiscono e veicolano la luce dall’esterno all’interno.

Fase 1: *brain storming* sulle modalità di costruzione dell’installazione SOLI DENTRO SOLI rappresentativa del sistema- tempio.

Fase 2: divisione in gruppi di lavoro.

Fase 3: costruzione dell’installazione con prove *en plein air*.

Fase 4: la verifica del risultato della sperimentazione avverrà il giorno 24 ottobre quando tutti gli elementi captanti dovranno dirigere la luce del sole nella camera della luce.

# 5

## GLOSSARIO DEL TEMPIO

Da costruire con gli allievi durante il corso. Sarà messo a disposizione degli allievi un quaderno su cui potranno depositare testi o disegni sui temi affrontati che riguarderanno i seguenti lemmi: tempio, elemento captante, rete, accumulo, fruizione del tempio, simbolismo, funzioni del tempio, meccanismi di trasmissione dell'energia accumulata verso la città, forma del tempio, materia del tempio, processo costruttivo del tempio, messa a punto della rete dei templi storici nel pianeta, tempo del tempio, tempio e tecnologia.

# SOLI DENTRO SOLI\_Workshop

Naba, Milano, 20/24 ottobre 2008

Giuseppe Vele, Giulia Bonelli

Allievi del terzo anno corso in Design:

Stefano Bastianelli

Santolo Guarracino

Alica Horvathova

Giorgio Raffaghelli

William Raffredi

Daniele Reggio

Francesca Rinaldi

Marina Rovira I Colet

Jeongmin Sakong

Marco Salvaterra

Dante Camillo Spagnuolo

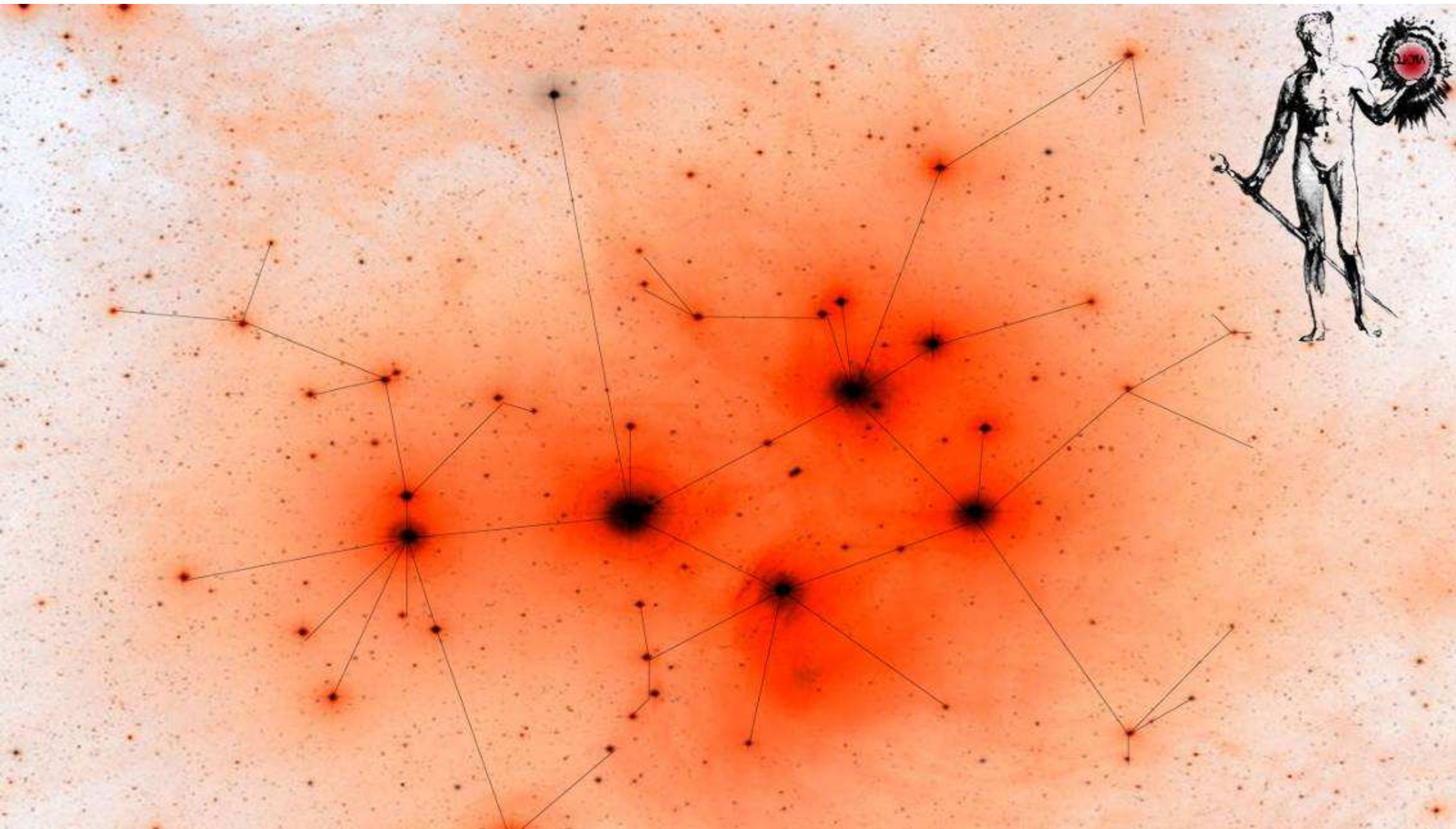
Michele Sterchele

Milos Stojanovic

Stephanie Tam

Caterina Vitaliti

Valentina Zeli





# DISTRIBUZIONE DEI MATERIALI

Abbiamo distribuito 30 specchi quadrati (15X15 cm) e 20 scatole di cartone corrugato.

Abbiamo aspettato che vi fosse il sole!



# IL SOLE DENTRO

Uno specchio fuori trasmette un raggio di sole all'interno dell'aula dove uno specchio lo rimanda ad un altro specchio. Che la proietta sullo schermo.



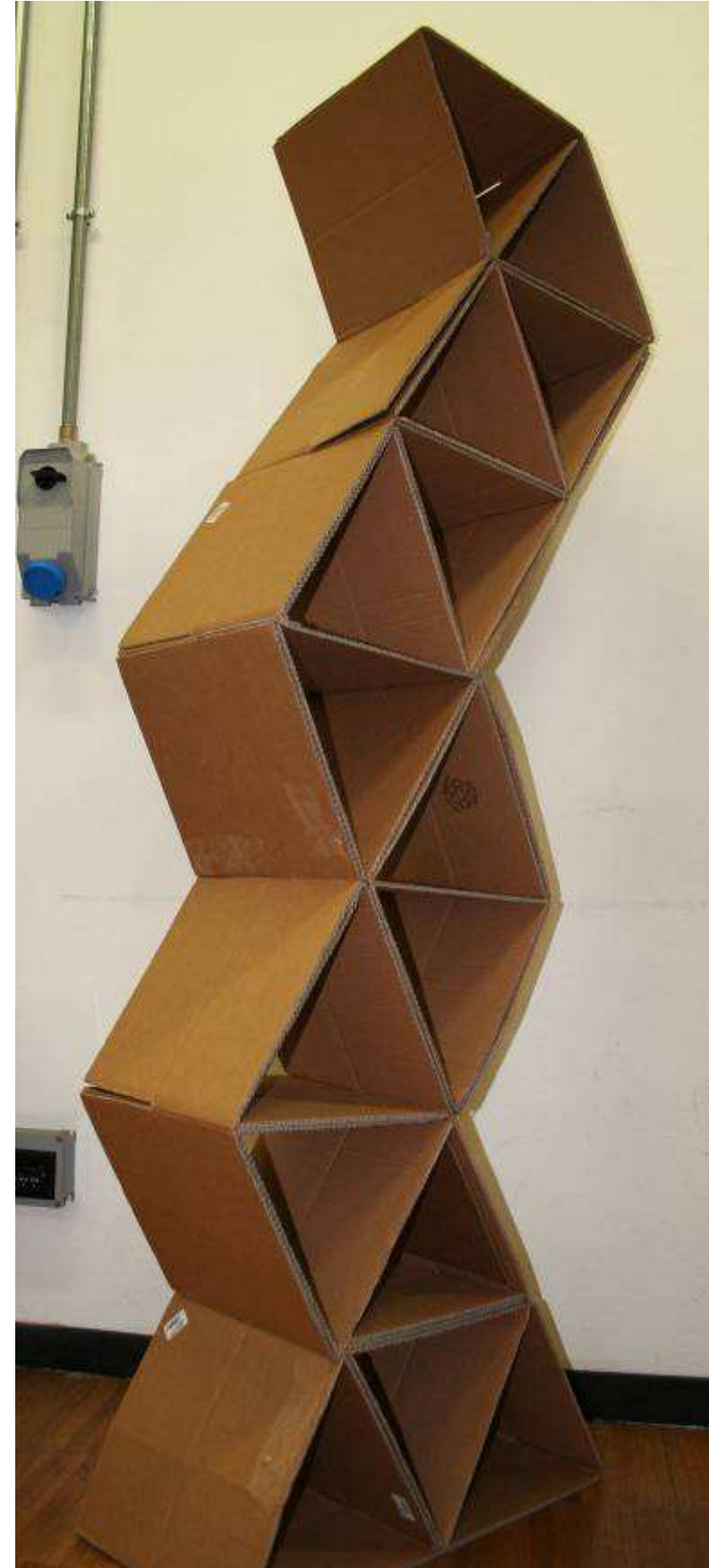
# IL SOLE DENTRO

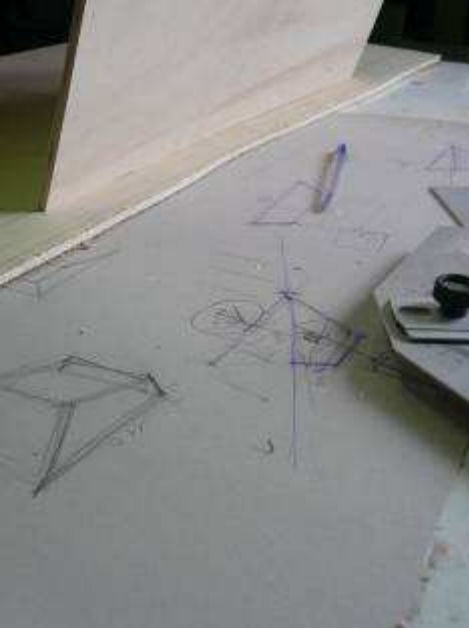
Tre specchi fuori trasferiscono tre raggi di sole all'interno dell'aula dove tre specchi li rimandano allo schermo.



# IL SOLE DENTRO: GLI ELEMENTI CAPTANTI

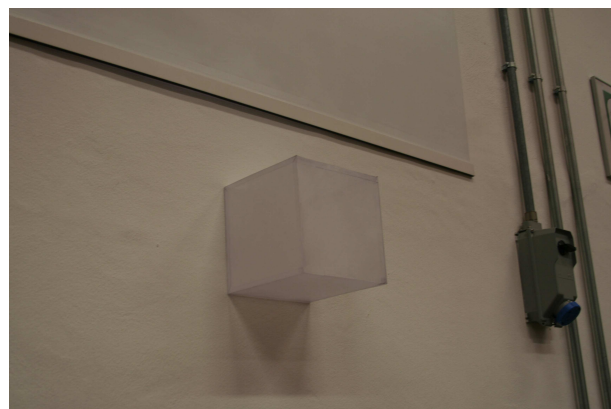
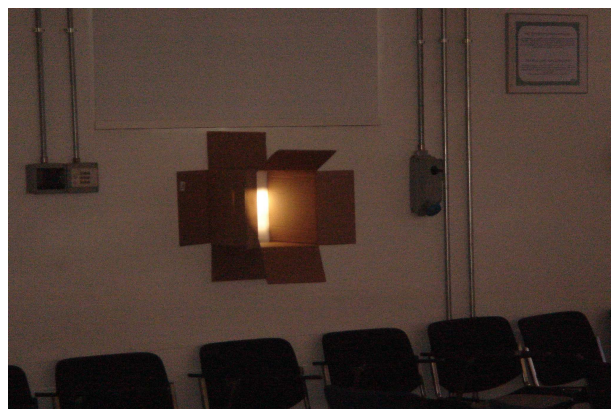
La forma degli elementi captanti nasce dal materiale utilizzato e dalla geometria necessaria a garantirne la stabilità: il triangolo





# IL SOLE DENTRO: VERSO IL TEMPIO

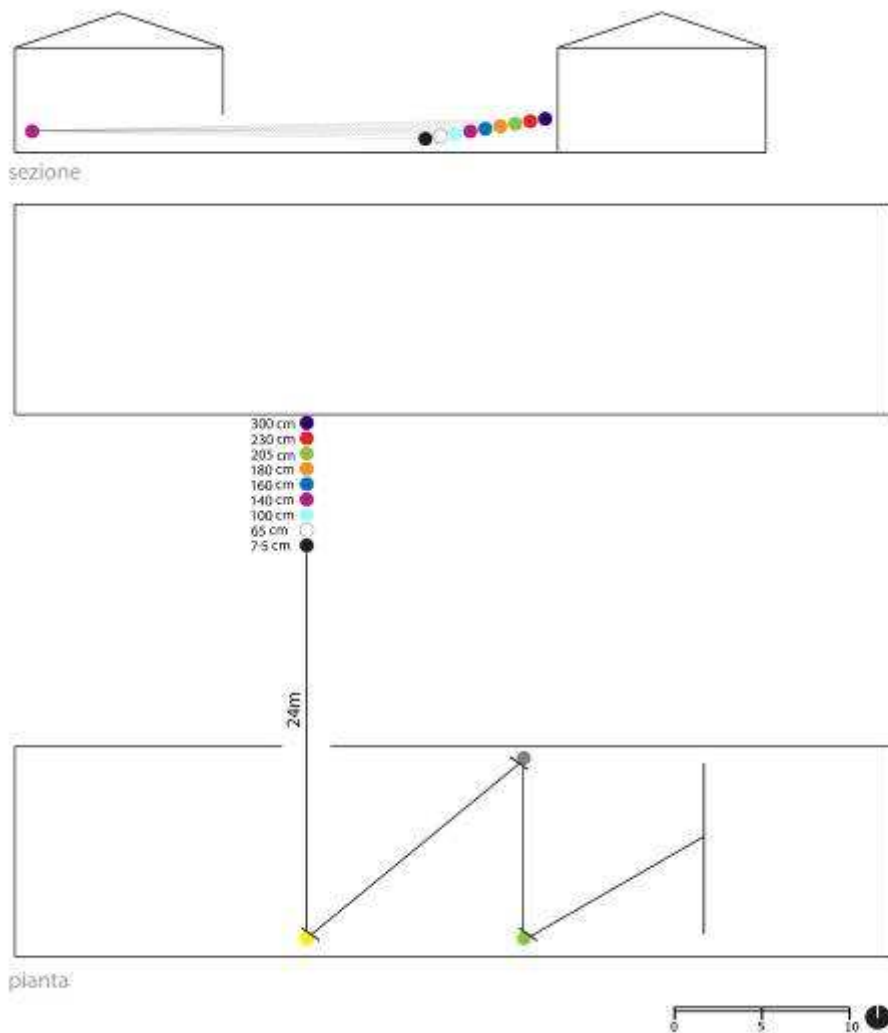
I raggi del sole convogliati all'interno raggiungono la casa dell'energia:  
si tratta di una metafora che rappresenta lo spazio dell'accumulo.  
Forme e materiali diversi: cartone, legno, metacrilato.



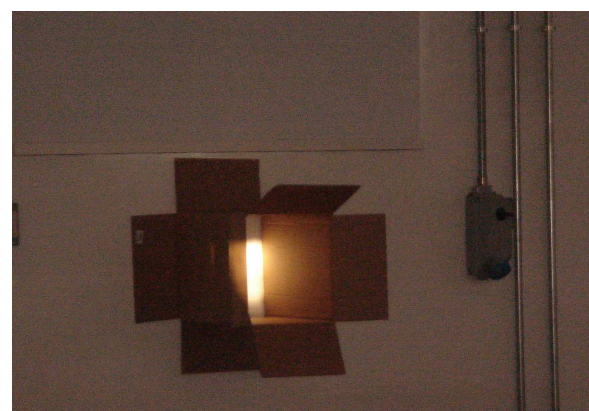
# IL SOLE DENTRO: LINEA

Nove specchi trasferiscono nove raggi di sole all'interno dell'aula e centrano un punto.

Da lì il raggio viene proiettato nella camera di accumulo. Una scatola di cartone.

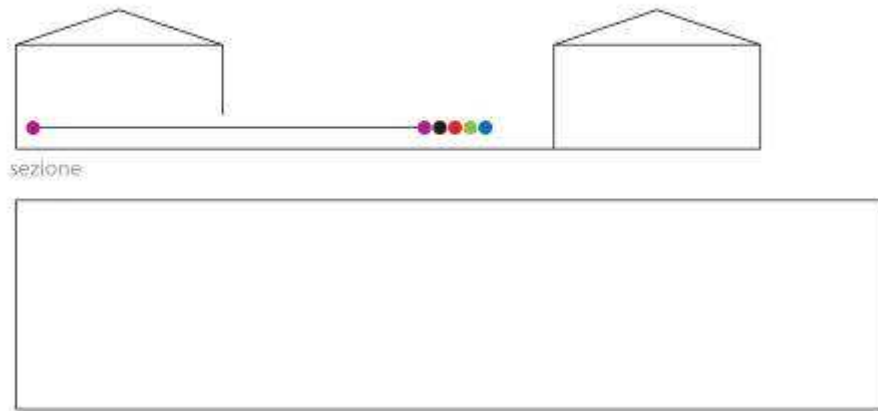


- RAFFAGHELLI GIORGIO
- RAFFREDX WILLIAM
- REGGIO DANIELE
- RINALDI FRANCESCA
- SAKONG JEONG MIM
- SALVATERRA MARCO
- SPAGNUOLO DANTE CAMILLO
- STERCHILE MICHELE
- STOJANOVIC NILOS
- VITAJI CATERINA
- ZELI VALENTINA
- GUARRACINO SANTOLO
- HORWATHOVA ALICA
- ROVIRA I COLET MARINA
- TAM STEPHANIE
- STEFANO BASTIANELLI

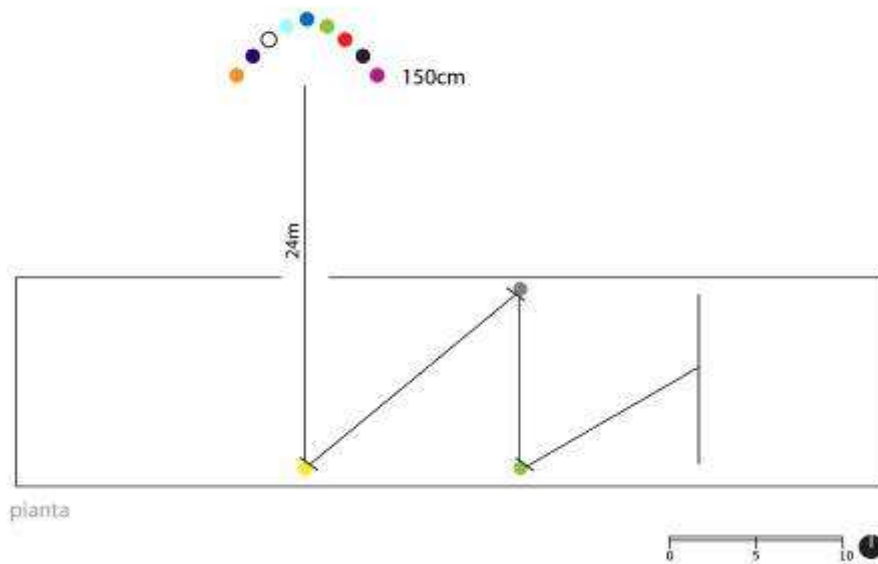


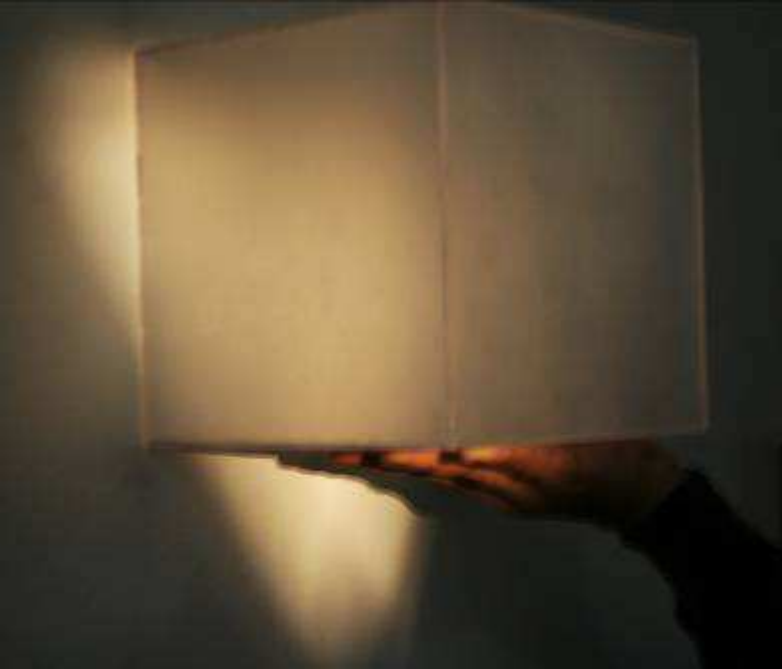
# IL SOLE DENTRO: ARCO

Nove specchi trasferiscono nove raggi di sole all'interno dell'aula e  
centrano un punto.  
Da lì il raggio viene proiettato nella camera di accumulo.  
Un cubo di metacrilato.



- RAFFAGHELLI GIORGIO ●
- RAFFREDI WILLIAM ●
- REGGIO DANIELE ●
- RINALDI FRANCESCA ●
- SARONG JEONG MIN ●
- SALVATERRA MARCO ●
- SPAGNUOLO DANTE CAMILLO ●
- STERCHILE NICHELE ●
- STOJANOVIC MILOS ●
- VITATI CATERINA ●
- ZELI VALENTINA ●
- GUARRACINO SANTOLO ●
- HORWATHOVA ALICA ○
- ROVIRA I COLET MARINA ○
- TAM STEPHANIE ●
- STEFANO BASTIANELLI ●

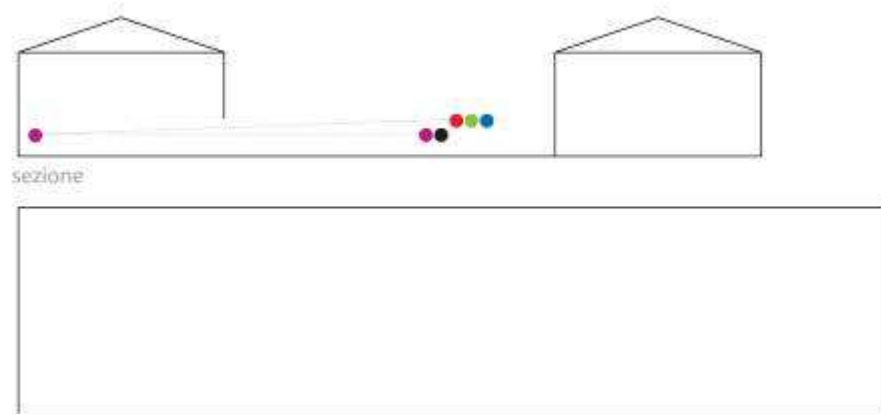




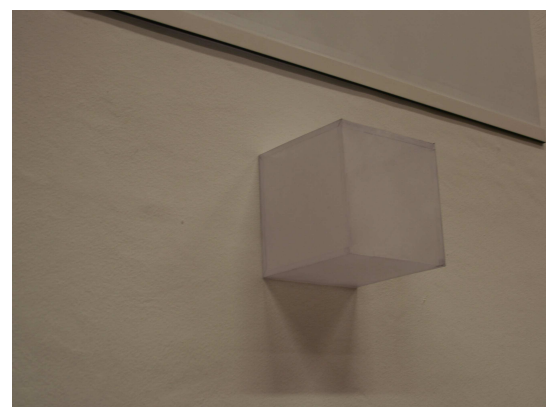
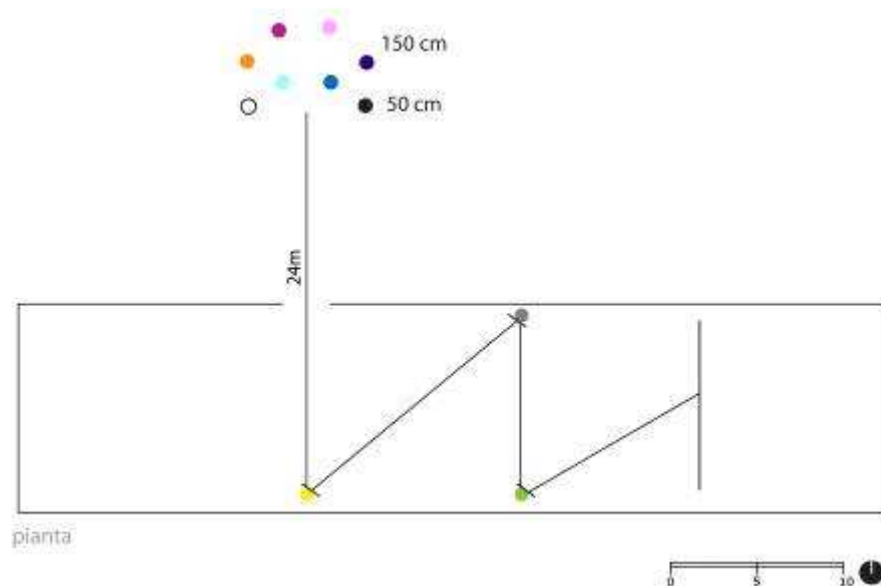
# IL SOLE DENTRO: DOPPIO ARCO

Otto specchi fuori trasferiscono otto raggi di sole all'interno dell'aula e centrano un punto.

Da lì il raggio viene proiettato nel cubo tempio.

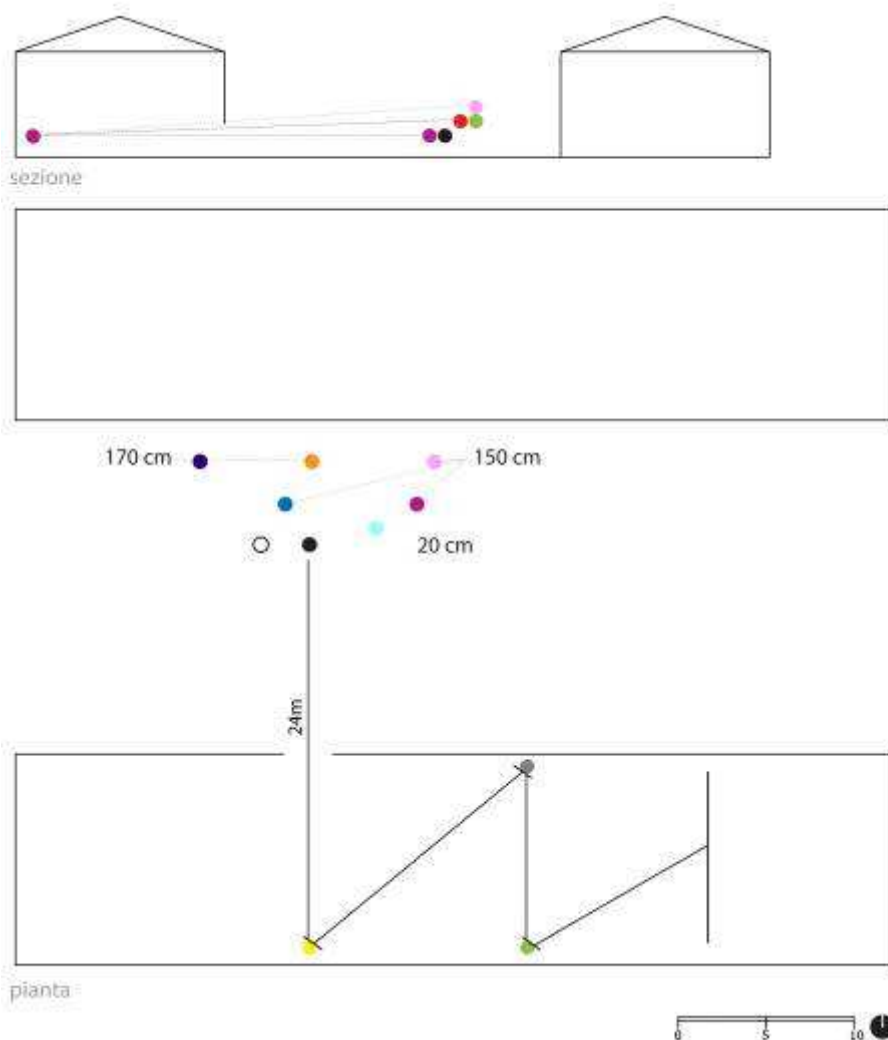


- RAFFAGHELLI GIORGIO ●
- RAFFREDI WILLIAM ●
- REGGIO DANIELE ●
- RINALDI FRANCESCA ●
- SAKONG JEONG MIM ●
- SALVATERRA MARCO ●
- SPAGNUOLO DANTE CAMILLO ●
- STERCHILE MICHELE ●
- STOJANOVIC NILOS ●
- VITATI CATERINA ●
- ZELI VALENTINA ●
- QUARRACINO SANTOLO ●
- HORWITHNOVA ALICA ●
- ROVIRALI COLET MARINA ○
- TAM STEPHANIE ●
- STEFANO BASTIANELLI ●



# IL SOLE DENTRO: PUNTI

Otto specchi fuori trasferiscono otto raggi di sole all'interno dell'aula e centrano un punto. Da lì il raggio viene proiettato nella camera di accumulo in legno.



- RAFFAGHELLI GIORGIO
- RAFFREDI WILLIAM
- REGGIO DANIELE
- RINALDI FRANCESCA
- SARDING JEDONG MIM
- SALVATERRA MARCO
- SPAGNIOLO DANTE CAMILLO
- STERCHILE MICHELE
- STOJANOVIC MILOS
- VITANTI CATERINA
- ZELI VALENTINA
- GUARRACINO SANTOLO
- HORVATHOVA ALICA
- ROVIRA I COLET MARINA
- TAM STEPHANIE
- STEFANO BASTIANELLI



# GLOSSARIO DEL TEMPIO



**Accumulo:** forze per il futuro, raccolta energetica, racchiudere in un cuore energia, preservare

**Elemento captante:** solo entrata, forze, energia, comunità, fulcro

**Forma del tempio:** democratica, energia dominante, lo spazio vuoto, aura della luce

**Fruizione dello spazio definito dal tempio:** aggregazione, possibile nuovo luogo di rapporti, prigione di energia

**Funzioni del tempio:** mettere in evidenza, produrre energia alternativa, luogo d'incontro, comunicare, emozionare

**Materia del tempio:** elettroni riflessi, in relazione al contesto, intangibile, immaterica

**Meccanismi di trasmissione dell'energia verso la città:** appositi elementi connettivi, comunicare alla società

**Messa a punto della rete dei templi storici nel pianeta:** evoluzione, unità, comunità

**Processo costruttivo del tempio:** la forma segue la funzione, infinito, un calcolo ingegneristico, una botta di culo

**Rete:** informazioni, conoscere, collegamento, l'altro mondo, infinita

**Simbolismo:** rinascita, speranza, collettività, il futuro, che non ha bisogno di parole, purezza

**Tempo del tempio:** passato remoto, inesauribile, infinito

**Tempio:** favoloso, accumulo, centro di vita, fondamentale, sancta sanctorum, edificio consacrato, puro, illuminato

**Tempio e tecnologia:** si muovono di pari passo, semplici ed efficaci, spirito e materiale

LINK

**[www.youtube.com](http://www.youtube.com)**  
**solì dentro solì**